

Hochgrasschneider / Kreiselmäher

Original Bedienungsanleitung

HGS-700



ACHTUNG! Die Maschine wird ohne Motoröl und ohne Kraftstoff geliefert

Sowohl die Modellnummer als auch die Seriennummer sind auf dem Typenschild an der Maschine zu finden. Sie sollten beide Nummern sicher aufbewahren, um auch in Zukunft darauf zurückgreifen zu können. Diese Anleitung erklärt die Funktionen und Anwendungen der Maschine.

ZU IHRER SICHERHEIT

**Vor Inbetriebnahme die Betriebsanleitung durchlesen,
Sicherheits- und Warnhinweise sind zu beachten!**

Original- Bedienungsanleitung

Kreiselmäher – Artikel Nr.: HGS700

Beschreibung: Kreiselmäher mit sechs Messern und 224-cc-Motor mit Zugstart.
Die Arbeitsbreite beträgt 700 mm.

Einsatzbereiche: Mähen von max. 30 cm hohem Gras.

Zweckmäßige Verwendung: Das Gerät darf ausschließlich wie in dieser Bedienungsanleitung beschrieben verwendet werden. Jegliche andere Art der Anwendung wird als falsch angesehen.

Inhalt

| | |
|--|----|
| Allgemeine Sicherheitshinweise | 3 |
| Sicherheit bei der Verwendung | 3 |
| Sicherheitsschilder | 5 |
| Beschreibung des Geräts | 7 |
| Technische Daten | 7 |
| Bedienungsanleitung | 8 |
| Montage | 8 |
| Inbetriebnahme..... | 8 |
| Starten des Geräts | 8 |
| Anhalten des Geräts | 9 |
| Bedienungsanleitung | 9 |
| Mähvorgang | 9 |
| Probleme | 10 |
| Wartung und Lagerung | 11 |
| Wartungsplan..... | 11 |
| Kontrolle und Wechsel des Motoröls | 12 |
| Wechseln der Zündkerze | 13 |
| Wartung des Luftfilters | 13 |
| Festziehen der Schraubverbindungen | 14 |
| Austausch und Schleifen der Messer | 14 |
| Waschen und reinigen des Geräts | 15 |
| Lagerung | 16 |
| Transport | 16 |
| Entsorgung | 16 |
| EU-Konformitätserklärung..... | 17 |

Allgemeine Sicherheitshinweise

Der Benutzer muss das Handbuch sorgfältig lesen und alle Anweisungen für den Betrieb des Geräts beachten, sodass weder der Benutzer noch andere Personen oder Güter in Gefahr gebracht werden.

Die Anweisungen in diesem Handbuch können nicht alle denkbaren Situationen und Bedingungen berücksichtigen, die bei der Verwendung des Geräts auftreten können. Faktoren wie allgemeine Vernunft, Sorgfalt und Vorsicht werden vorausgesetzt. Es wird angenommen, dass alle Personen, die für die Verwendung und Wartung des Geräts qualifiziert sind, diese Eigenschaften besitzen.

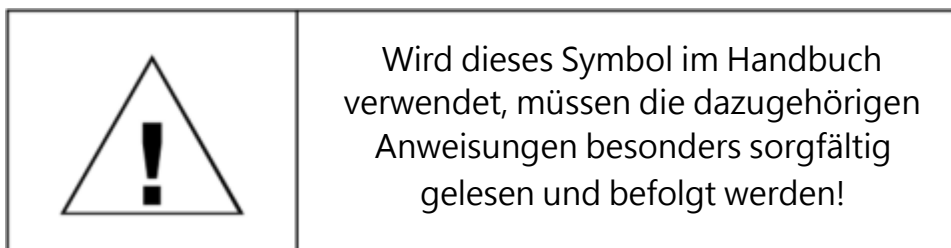
Das Gerät darf nur von Personen mit guter psychischer und körperlicher Gesundheit bedient werden. Wird das Gerät kommerziell genutzt, ist der Besitzer für die Einschulung und Dokumentation der Einschulung verantwortlich.

Falls Anweisungen in diesem Handbuch nicht eindeutig sind, muss der Lieferant kontaktiert werden.

Die Anweisungen sind Teil des Geräts und müssen beim Gerät bleiben.

Falls Anweisungen nicht befolgt werden, das Gerät nicht zweckmäßig verwendet wird oder Änderungen am Gerät vorgenommen werden, erlischt die Garantie.

Um zu vermeiden, dass sich der Benutzer oder andere Personen in der Nähe des Geräts verletzen, ist es unter allen Umständen notwendig, die Richtlinien einzuhalten, die mit folgendem Warnsymbol gekennzeichnet sind:



Sicherheit bei der Verwendung

⚠ Das Gerät darf ausschließlich von Personen über 18 Jahren, welche die Anweisungen gelesen und verstanden haben, bedient werden. Die jeweilige Person sollte auch die allgemeinen Prinzipien für die Sicherheit am Arbeitsplatz kennen.

⚠ Es ist verboten, die Hände in den Arbeitsbereich der Klingen zu stecken oder hineinzutreten. Gefahr von Personenschäden.

⚠ Bevor das Gerät in Betrieb genommen wird, müssen alle Komponenten (besonders die Messer und deren Verbindungskomponenten) auf Abnutzungen, Beschädigungen und lose Verbindungen kontrolliert werden. Fehler müssen sofort behoben werden. Verwenden Sie immer Original-Ersatzteile.

⚠ Bevor in der Nähe des Geräts jegliche Aktivitäten durchgeführt werden bzw. vor dem Transport des Geräts, muss der Motor stets ausgeschaltet und die beweglichen Teile müssen zum Stillstand gekommen sein. Schalten Sie das Gerät stets aus, wenn es unbeaufsichtigt stehengelassen wird!

⚠ Versuchen Sie nicht, die Messer schneller anzuhalten, indem die Messer zum Boden geschoben werden (z. B. indem das Gerät hinten an den Griffen angehoben wird).

⚠ Halten Sie das Gerät gut an den Griffen fest, während die Messer zum Stillstand kommen, sodass sich das Gerät nicht aufgrund der Reibung zwischen Boden und Gerät bewegt!

⚠ Lassen Sie das Gerät niemals über längere Zeit hinweg ohne Belastung mit deaktivierten Messern mit Vollgas laufen! Die Komponenten des Geräts (Antriebsriemen, Riemenscheibe, Kupplung usw.) könnten beschädigt werden.

⚠ Bevor mit der Arbeit begonnen wird, müssen Fremdkörper wie z. B. Steine, Kabel, Baumaterial usw., die herausgeschleudert werden oder das Gerät beschädigen können, aus dem Arbeitsbereich entfernt werden. Können Elemente nicht entfernt werden, so darf das Gerät in diesem Bereich nicht verwendet werden.

⚠ Das Gerät ist mit rotierenden Messern ausgestattet, die Material mit hoher Geschwindigkeit herausschleudern können. Sorgen Sie dafür, dass andere Personen einen sicheren Abstand zum Gerät halten, während dieses in Betrieb ist, um zu vermeiden, dass sie von herausgeschleudertem Gras oder Fremdkörpern getroffen werden!

⚠ In Bezug auf das Überschreiten der empfohlenen Lärm- und Vibrationswerte müssen bei der Arbeit mit dem Gerät folgende Anweisungen befolgt werden:

- a) Gehörschutz tragen.
- b) Nicht mehr als 20 Minuten ohne Pause arbeiten. Pausen von mindestens 10 Minuten machen. In diesen Pausen darf sich der Benutzer keinerlei anderen Vibrationsquellen nähern.

⚠ Eng anliegende Kleidung, solides Schuhwerk, Arbeitshandschuhe und Sicherheitsbrille tragen. Halten Sie jenen Sicherheitsabstand zum Gerät ein, welcher durch den Griff entsteht.

⚠ Den Motor niemals in geschlossenen Bereichen anlassen! Seien Sie bei der Verwendung des Geräts äußerst vorsichtig, da der Auspuff nach dem Abschalten des Motors weiterhin heiß ist. Sorgen Sie dafür, keinen Kraftstoff zu verschütten, weder beim Einfüllen noch

aufgrund von evtl. Leckagen. Wischen Sie den Kraftstoff sofort weg und lassen Sie den Rest verdampfen, sollte dies dennoch passieren.

⚠ Sorgen Sie dafür, dass sich keine anderen Personen (besonders Kinder) und Tiere im Arbeitsbereich befinden.

⚠ Das Entfernen von Sicherheitselementen vom Gerät ist verboten.

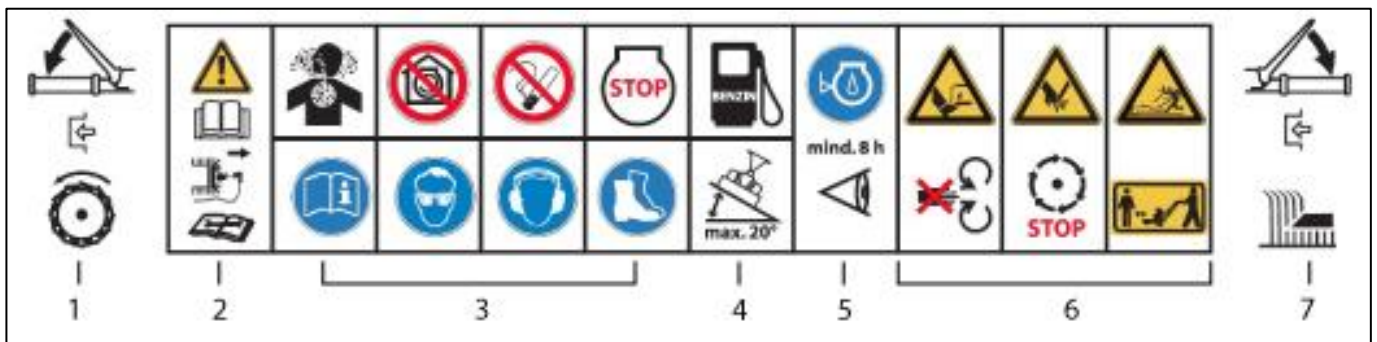
⚠ Eine Neigung von max. 10° im Arbeitsbereich ist sicher. Der Motor kann allerdings eine Zeit lang auf einer Neigung von max. 20° sowie bis zu einer Minute lang auf einer Neigung von max. 30° laufen.

⚠ Jegliche Reparaturen, Einstellungen, Schmier- und Reinigungsarbeiten am Gerät müssen am ausgeschalteten Gerät und bei abgenommenem Zündkerzenkabel vorgenommen werden.

Sicherheitsschilder

Die Sicherheitsschilder am Gerät müssen stets lesbar bleiben und bei Bedarf ausgetauscht werden.

Das Gerät ist mit am folgenden Sicherheitsschildern ausgestattet:



Das Schild befindet sich am Lenker und bedeutet Folgendes:

1. - Funktionsbeschreibung linker Hebel (aktivieren der Räder).
2. - Lesen Sie vor der Verwendung die Bedienungsanleitung.
 - Bei Wartungsarbeiten muss das Zündkerzenkabel abgenommen werden.

3. - Tragen Sie bei der Arbeit immer Schutzausrüstung (Schutzbrille, Gehörschutz und Sicherheitsschuhe mit Stahlkappen)
 - Kein offenes Feuer oder brennende Zigaretten. Explosionsgefahr!

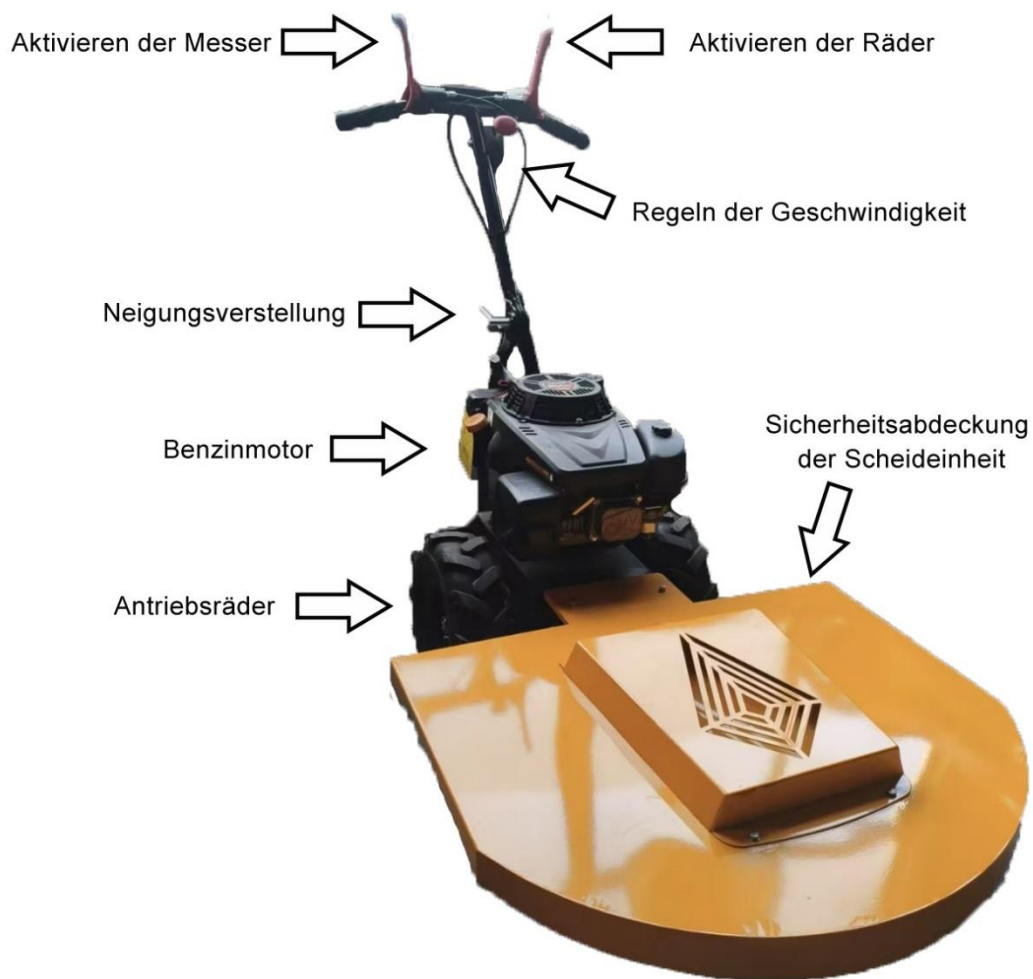
Im Abgas des Motors ist giftiges Kohlenmonoxid enthalten.
Der Aufenthalt in einer kohlenmonoxidhaltigen Umgebung kann zur Bewusstlosigkeit und zum Tod führen.

 - Motor nicht in einem geschlossenen Raum laufen lassen.
 - Benzin ist äußerst feuergefährlich und explosiv.

Bevor getankt wird, den Motor abstellen und abkühlen lassen.
4. - Nur Benzin, mindestens 92 Oktan, als Kraftstoff verwenden
 - Max. Neigungswinkel der Maschine beträgt 20°
5. - Ölstand vor jedem Gebrauch und jeweils nach mind. 8 Betriebsstunden (BTS) kontrollieren.
6. - Halten Sie Abstand zum Gerät.
Hände und Füße dürfen nicht im Arbeitsbereich der Messer sein.
Halten Sie Hände und Füße weg von beweglichen Teilen.
 - Halten Sie einen sicheren Abstand zum Gerät, wenn dieses in Betrieb ist.

Es besteht Verletzungsgefahr durch herausgeschleudertes Material und andere Objekte
7. - Funktionsbeschreibung rechter Hebel (aktivieren der Messer).

Beschreibung des Geräts



Technische Daten

| | |
|---------------------------------|---------------------------------------|
| MODELL | HGS700 |
| MOTOR | 1 Zylinder, Benzin |
| LEISTUNG | 4,5 kW |
| MOTORÖL | 0,5 Liter / SAE 30 |
| KRAFTSTOFF | 1,4 Liter/Benzin, mindestens 92 Oktan |
| ZÜNDKERZENTYP | NGK BP6ES |
| HUBRAUM | 224 cc |
| ANLASSER | Zugstart |
| DREHMOMENT | 14,0 NM |
| ARBEITSBREITE/MÄHSCHEIBE | 700 mm |
| SCHNITTHÖHE | 35 mm |
| ANZAHL MESSER | 6 Stk. |
| MAX. NEIGUNG AUF HÄNGEN | 20° |
| FAHRGESCHWINDIGKEIT | 0-4 km/h |
| GEWICHT | 78 kg |
| VERPACKUNGSMAßE | 1140 x 690 x 845 mm |

Bedienungsanleitung

Montage

1. Nehmen Sie das Gerät und sämtliche Teile aus der Verpackung.
2. Befestigen Sie die Bedienungskabel mit Kunststoffstrips am Griff.
3. Befestigen Sie die Verkleidung mit Bolzen an der Gleitplatte.
4. Schieben Sie die Seitenverkleidung mit der Halterung in die Halterung am Gestell.

Inbetriebnahme

⚠ Das Gerät wird ohne Kraftstoff und Motoröl geliefert!

⚠ Lesen Sie die Anweisungen sorgfältig, um einen Motorschaden zu vermeiden!

1. Füllen Sie die angegebenen Typen und Mengen an Motoröl und Benzin ein.
2. Stellen Sie den Geschwindigkeitsregler in die erste Position (max./Choker) und starten Sie den Motor mit dem Zugstarter.
3. Lassen Sie einen neuen oder kalten Motor ca. 30 Sekunden lang warmlaufen.

⚠ Lassen Sie das Gerät nicht unbeaufsichtigt stehen!

Starten des Geräts

⚠ Beim Starten des Motors muss der Aktivierungshebel für die Messer in der Position OFF stehen.

1. Starten Sie den Motor.
2. Stellen Sie die Drehzahl des Motors am Hebel des Lenkers auf max. Sollte der Motor kalt sein, so lassen Sie ihn ca. 30 Sekunden warmlaufen.
3. Nehmen Sie den Lenker in beide Hände und ziehen Sie den Aktivierungshebel für die Messer zu sich.

⚠ Drücken Sie den Hebel ca. zwei Drittel nach unten, sodass sich die Messer zu drehen beginnen können, ohne dass der Motor abstirbt.

Wenn sich die Mähscheibe zu drehen beginnt, wird der Antriebsriemen teilweise rutschen, wodurch es zu ungewöhnlichen Geräuschen kommen kann, die wieder verschwinden, wenn der Antriebsriemen eingefahren ist.

4. Wenn sich die Mähscheibe zu drehen begonnen hat, kann der Hebel ganz nach unten gedrückt und dort gehalten werden.

Bitte beachten Sie, dass bei einem neuen oder kalten Motor das Risiko besteht, dass er beim Aktivieren der Mähscheibe mehrmals abstirbt. Dies ist vorübergehend und hört auf, wenn der Motor warmgelaufen ist.

Anhalten des Geräts

Die Mähscheibe stoppt, sobald der Aktivierungshebel ausgelassen wird. Es kann allerdings einige Zeit dauern, bis sie zum Stillstand gekommen ist, da der Motor mit Anti-Frictionslagern ausgestattet ist.

Der Motor wird ausgeschaltet, indem Sie den Schalter auf „OFF “ stellen.

⚠ Lassen Sie im Notfall die Aktivierungshebel aus. Die Mähscheibe schaltet sich aus und kommt langsam zum Stillstand. Der Motor aber läuft weiterhin mit einer geeigneten Drehzahl. Daher muss so rasch wie möglich mit dem Schalter auf „OFF“ ausgeschaltet werden!

Bedienungsanleitung

Es gibt zwei Methoden für die Verwendung des Kreiselmäher:

1. Falls auf gepflegten Oberflächen ohne Unebenheiten im Gelände Gras gemäht werden soll, kann das Gerät vorwärts geschoben werden, ohne das Gerät vorne anzuheben und mit der Gleitplatte über das Gras zu gleiten. Beachten Sie aber, dass die Vorwärtsbewegung nicht ganz gleichmäßig sein wird. Jeder unerwartete Schlag führt dazu, dass das Gerät schlingert.
2. Ist das Gelände z. B. aufgrund von Maulwurfshügel uneben, empfiehlt es sich, das Gerät vorne etwas anzuheben, indem der Lenker leicht nach unten gedrückt wird, während das Gerät vorwärts geschoben wird.

Mähvorgang

Stellen Sie die Motordrehzahl auf max. und lassen Sie die Mähscheibe bei max. Geschwindigkeit rotieren, während Sie das Gerät zum Gras, das gemäht werden soll, bewegen. Das gemähte Gras wird von der beweglichen Scheibe nach rechts geschleudert und trifft die Verkleidung, die als Schar dient.

Ist das Gras sehr dick, hoch, verwelkt oder haftend, sollte die Arbeitsbreite am Gerät dementsprechend reduziert werden, sodass die Rotationen der Mähscheibe nicht zu stark gedrosselt werden und die Mähqualität nicht beeinträchtigt wird.

Probleme

Feststeckendes Gras unter der Verkleidung:

- a) Die Motorgeschwindigkeit wird spürbar reduziert, der Motor stirbt aber nicht ab: Halten Sie das Gerät sofort an und heben Sie es vorne etwas an (indem Sie den Lenker nach unten drücken). Der Bereich unter dem Gerät wird nun automatisch frei von Grasschnitt. Fahren Sie danach wieder mit dem Gerät in Richtung Gras.

⚠ Seien Sie äußerst vorsichtig, wenn Sie mit dem Gerät rückwärtsfahren!

- b) Die Motorgeschwindigkeit wird spürbar reduziert, der Motor stirbt ab: Lassen Sie den Aktivierungshebel für die Mähscheibe am Lenker los, heben Sie das Gerät vorne an (indem der Lenker nach unten gedrückt wird) und fahren Sie etwas zurück. Leeren Sie den Bereich unter der Verkleidung und verteilen Sie das Gras am Boden. Starten Sie den Motor, aktivieren Sie die Mähscheibe und setzen Sie die Arbeit fort.

⚠ Der Motor muss stets ausgeschaltet werden, wenn Gras unter der Verkleidung entfernt wird!

⚠ Das Gerät darf stets nur nach hinten am Lenker gekippt werden. Seien Sie äußerst vorsichtig, wenn unter dem angehobenen Gerät gearbeitet wird! Sorgen Sie dafür, dass sich das Gerät nicht bewegen kann!

Wartung und Lagerung

Um eine zufriedenstellende Leistung des Geräts garantieren zu können, ist eine korrekte Wartung notwendig. Durch die regelmäßige Wartung vermeidet man zu frühe Abnutzungen und vergewissert sich gleichzeitig der korrekten Funktion aller Teile.

Befolgen Sie die Anweisungen bezüglich der Wartungs- und Einstellintervalle des Geräts.

Es empfiehlt sich, die Betriebsstunden des Geräts sowie die Arbeitsbedingungen zu dokumentieren.

⚠ Für sämtliche Wartungsarbeiten muss der Motor ausgeschaltet, die Zündkerzenabdeckung und das Zündkerzenkabel müssen abmontiert sein!

Wartungsplan

| Aufgabe | Während der Saison | Nach der Saison |
|---|---|---------------------|
| Kontrolle Motoröl | Vor jeder Verwendung Wechseln Sie das Motoröl nach 5 Betriebsstunden, danach alle 50 Betriebsstunden | Motoröl wechseln |
| Kontrolle des Luftfilters | Vor jeder Verwendung Alle 25 Betriebsstunden reinigen | Luftfilter wechseln |
| Zündkerze | | Austauschen |
| Messer und Messerhalterungen kontrollieren | Vor jeder Verwendung* | Kontrolle |
| Schalldämpfer und evtl. Funkenfang | Alle 8 Betriebsstunden reinigen | |
| Kontrolle der Gleitplatte und der Befestigung der Mähscheibe an der Achse | Vor jeder Verwendung* | Kontrolle |
| Kontrolle der oberen und unteren Scheibe auf Schäden | Vor jeder Verwendung* | Kontrolle |
| Spannung des Antriebsriemens kontrollieren | Bei Bedarf | Kontrolle |
| Kontrolle des Zustands des Antriebsriemens | Bei Bedarf | Service** |
| Reinigung der Radnabe und Austausch des Fetts | - | X |
| Reinigung des Geräts von Schmutz und Gras | Nach jeder Verwendung | X |

* Bei Beschädigungen – Rissen, Verbiegen, Knicken usw. – muss eine sofortige Reparatur erfolgen!

** Alt. wird nach 100 Betriebsstunden ausgetauscht.

Kontrolle und Wechsel des Motoröls



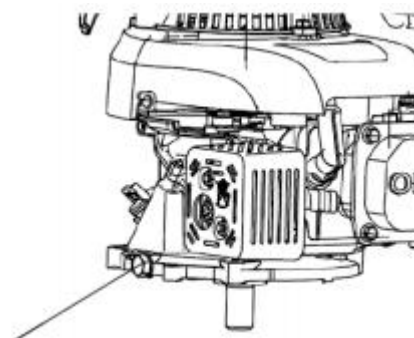
1. Entfernen Sie den Öldeckel/-stab (G) und wischen Sie ihn mit einem sauberen Tuch ab.
2. Wieder hineinstecken, aber nicht festschrauben.
3. Ziehen Sie ihn erneut heraus und lesen Sie den Ölstand ab. Der Ölstand muss zwischen den Min.- und Max.- Kennzeichnungen sein.
4. Füllen Sie langsam durch das Öleinfüllloch Öl ein. Nicht überfüllen. Warten Sie nach dem Einfüllen eine Minute und kontrollieren Sie den Ölstand.
5. Öldeckel/-stab wieder anbringen und festschrauben.

⚠ Befolgen Sie beim Wechseln von Motoröl stets die gültigen Vorschriften und Gesetze zum Schutz der Umwelt.

Das Öl muss durch den Ablasspfropfen (siehe Zeichnung unten) abgelassen werden.

1. Öldeckel/-stab entfernen.
2. Stellen Sie einen zulässigen Behälter unter den Ablasspfropfen.
3. Entfernen Sie den Ablasspfropfen und lassen Sie das Öl in den Behälter laufen.
4. Den Pfropfen erneut einsetzen und gut mit einem Schraubenschlüssel festziehen.

Ablasspfropfen



Wechseln der Zündkerze



Kontrollieren Sie den Elektrodenabstand (A) mit einem Spannungsmessgerät (B). Bei Bedarf einstellen.

Elektrodenabstand: 0,6-0,8 mm

Zündkerze einsetzen und laut den Spezifikationen festziehen.

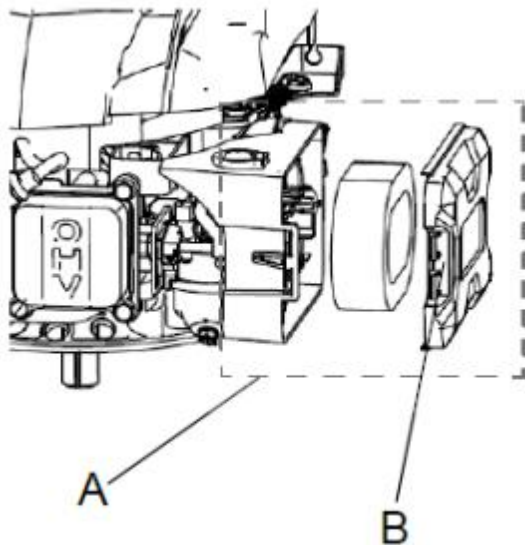
Zündkerzentyp: NGK BP6BS

Drehmoment: 18-22 Nm

Wartung des Luftfilters

1. Entfernen Sie die Außenverkleidung (B). Sorgen Sie dafür, dass kein Schmutz oder Sonstiges in den Luftfilter fällt.
2. Nehmen Sie den Luftfilter aus dem Luftfiltergehäuse (A).
3. Luftfilter kontrollieren. Waschen Sie den verschmutzten Filter mit warmem Wasser und milder Seife. Lassen Sie den Luftfilter gut trocknen, bevor er wieder eingesetzt wird.
4. Luftfilterverkleidung wieder anbringen und festschrauben.

Bitte beachten Sie: Verwenden Sie keine Druckluft oder Lösungsmittel für die Reinigung des Filters. Druckluft kann den Filter beschädigen, Lösungsmittel zersetzen ihn.



Festziehen der Schraubverbindungen

Alle Schraubverbindungen müssen kontrolliert werden. Überprüfen Sie vor jeder Verwendung des Geräts, ob die Bolzen, welche die Messer an der oberen Scheibe halten, und jene Bolzen, mit denen die Gleitplatte an der Antriebsachse befestigt ist, korrekt festgezogen sind.

Austausch und Schleifen der Messer

Werden die Messer abgenutzt oder beschädigt, kann es zu Vibrationen am Gerät kommen. Schleifen Sie die Messer oder tauschen Sie diese aus.

⚠ Sorgen Sie dafür, dass das Gerät sicher auf einer stabilen Unterlage steht, sodass die Messer leicht zugänglich sind und das Gerät sich nicht unabsichtlich bewegen kann.

⚠ Seien Sie beim Abnehmen der Messer äußerst vorsichtig. Sie sind scharf. Schützen Sie Ihre Hände mit Arbeitshandschuhen.

⚠ Der Motor muss ausgeschaltet, das Zündkerzenkabel abmontiert sein!

1. Befestigen Sie die Mähscheibe so, dass sie sich nicht drehen kann. Montieren Sie die Messerhalterung mit einem Schraubenschlüssel Nr. 17 und einem Inbusschlüssel Nr. 6 ab.
2. Messer abnehmen und schleifen. Der Winkel sollte an der Unterkante 30° betragen.

⚠ Sollte ein Messer verbogen oder offensichtlich stark abgenutzt sein, müssen alle Messer an der Messerscheibe ausgetauscht werden!

3. Überprüfen Sie die Messerhalterung auf Abnutzung hin. Bolzen und Muttern, die stark abgenutzt sind, müssen ausgetauscht werden.
4. Schrauben Sie die Bolzen wieder in die Mähscheibe, bringen Sie den Abstandshalter, das Messer und die Beilagscheibe an und montieren Sie diese mit der Mutter.
5. Ziehen Sie die Mutter fest, während Sie den Bolzen festhalten. Alle Messer müssen sich an den Bolzen frei bewegen können.

Die Messer sind auf beiden Seiten scharf. Ist eine Seite stumpf, kann das Messer umgedreht und somit die scharfe Seite genutzt werden. Beim Auswechseln des Messers müssen außerdem alle beschädigten Teile an der Messerhalterung der Mähscheibe ausgewechselt werden.

Waschen und reinigen des Geräts

⚠ Befolgen Sie bei der Reinigung des Geräts stets alle Vorschriften und Gesetze bezüglich Abwasser und Umweltschutz.

⚠ Waschen Sie das Gerät niemals mit einem Wasserstrahl. Dadurch können die elektronischen Komponenten beschädigt werden.

Der gesamte Schmutz und das gesamte Gras müssen am Ende der Saison vom Gerät entfernt werden. Überprüfen Sie die Messer, schleifen Sie diese (oder tauschen Sie diese bei Bedarf aus) und schmieren Sie die Messer mit einem schützenden Öl. Die Räder müssen einmal pro Saison von der Achse abmontiert, gereinigt und an der Nabe mit frischem Fett aufgefüllt werden.

⚠ Der Motor muss ausgeschaltet, die Zündkerzenabdeckung und das Zündkerzenkabel müssen abmontiert sein.

Vorgehensweise beim Abmontieren, Schmieren und bei der erneuten Montage der Räder:

- a) Bocken Sie das Gerät so auf, dass sich die Räder frei drehen können. Das Gerät muss so gesichert sein, dass es sich nicht unabsichtlich bewegen kann.
- b) Die Radmuttern entfernen und das Rad von der Achse abnehmen.
- c) Drücken Sie das Lager heraus und waschen Sie Schmutz und altes Fett ab.
- d) Frisches Fett einfüllen und Lager erneut hineindrücken.
- e) Das Rad erneut montieren und die Mutter so festschrauben, dass sich das Rad frei drehen kann, aber nicht zu viel Spiel an der Seite hat. Denken Sie an die Montage des Splints!

Lagerung

Reinigen Sie vor der Lagerung das Gerät von Schmutz, Ablagerung und Pflanzenresten. Beschädigten Lack an den Geräteteilen ausbessern. Packen Sie die Messer an der Mähscheibe ein, wenn das Gerät für eine längere Zeit eingelagert werden soll.

Das Gerät muss sauber und trocken sowie für Unbefugte unzugänglich und vor dem Einfluss von Wind und Wetter geschützt aufbewahrt werden. Es wird von der Verwendung einer luftdichten Abdeckung abgeraten, da sich in diesem Fall Kondenswasser und somit Rost bilden würde.

Falls das Gerät mit Benzin im Benzintank aufbewahrt wird, müssen Geräte, die Flammen oder Funken bilden können, in sicherem Abstand bleiben.

Wird das Gerät länger als 30 Tage eingelagert, empfiehlt sich die unten angeführte Vorgehensweise:

1. Öl wechseln, während der Motor noch warm ist.
2. Das Gerät außen reinigen.
3. Benzintank leeren – hierfür einen zulässigen Behälter verwenden.
4. Zündkerze abnehmen und 5 ml Öl ins Loch gießen.
5. Langsam die Startschnur 8-10 Mal betätigen, um das Öl im Zylinder zu verteilen. Zündkerze wieder einsetzen und festziehen. Überschüssiges Öl wird beim erneuten Start Rauch verursachen.
6. Das Gerät kann in verschiedenen Positionen gelagert werden. Es wird jene Position empfohlen, bei der die Zündkerze nach oben zeigt.

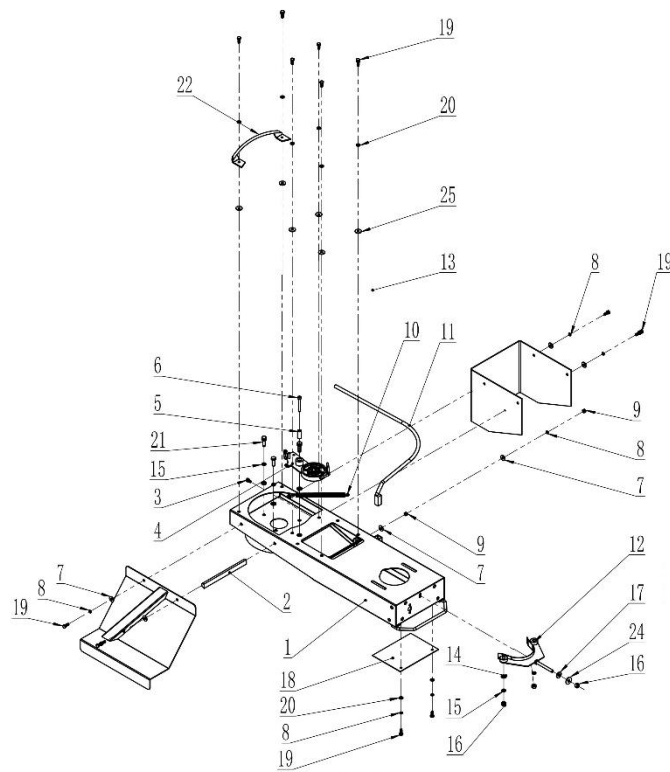
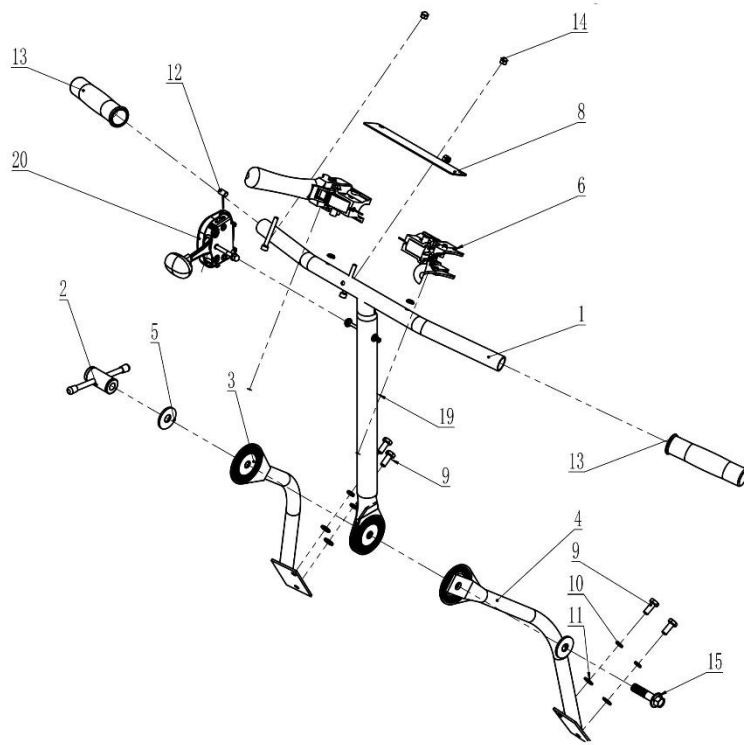
Denken Sie daran, frisches Benzin einzufüllen, wenn das Gerät nach dem Einlagern wieder verwendet werden soll!

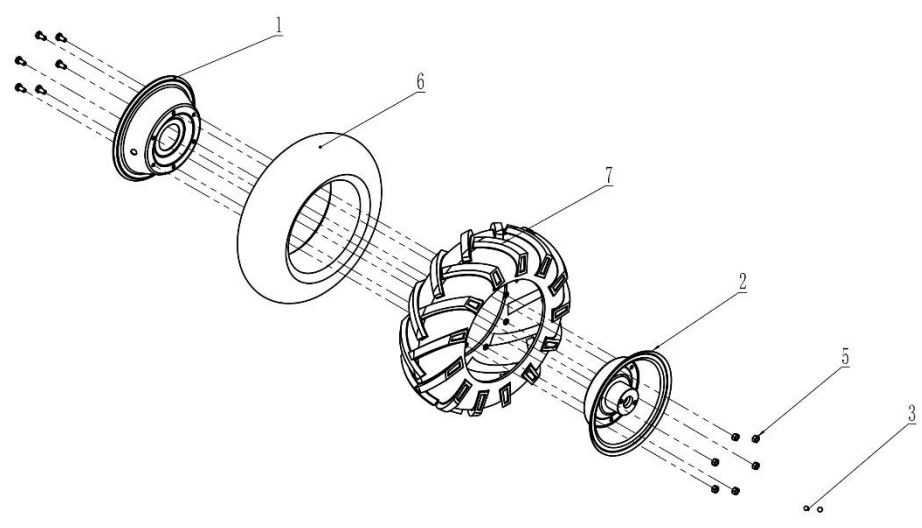
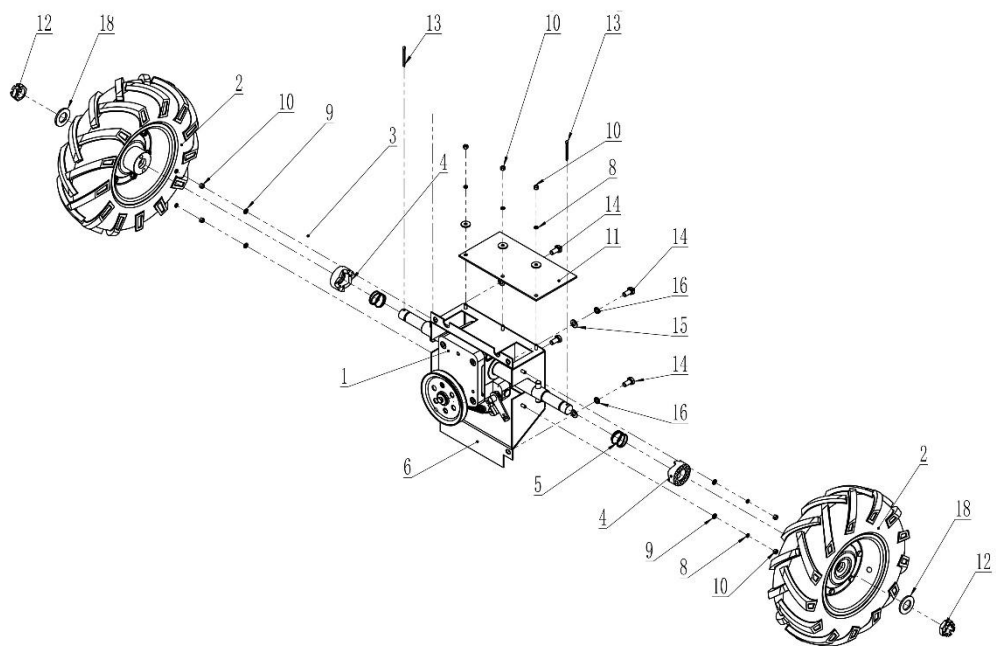
Transport

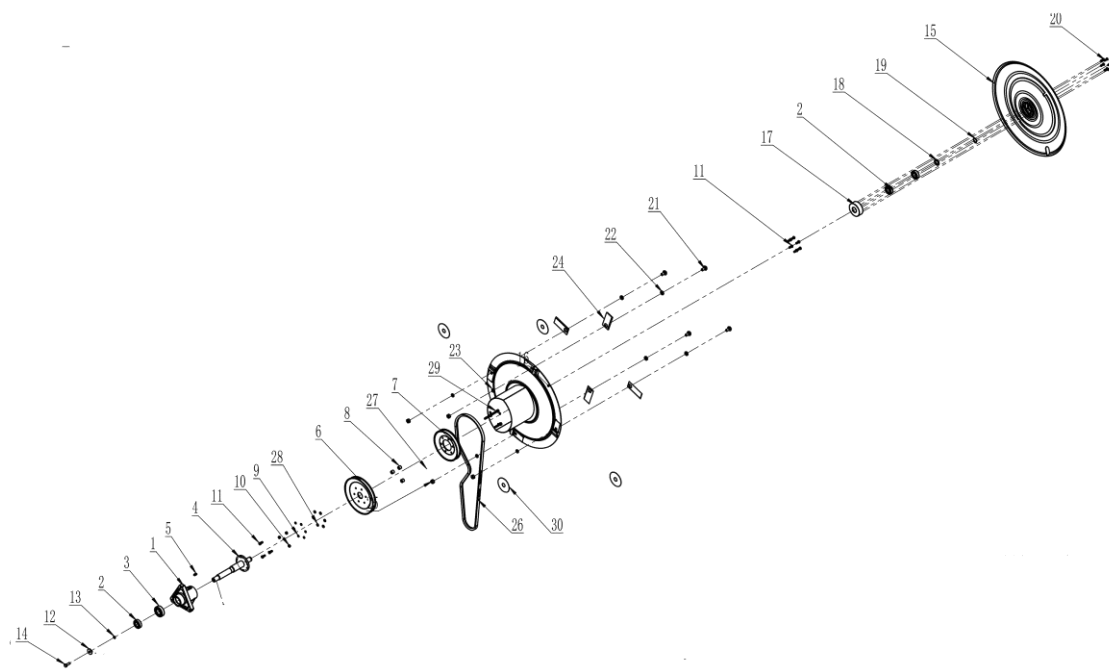
Transportieren Sie das Gerät ohne Benzin im Tank oder alternativ bei geschlossenem Benzinhahn.

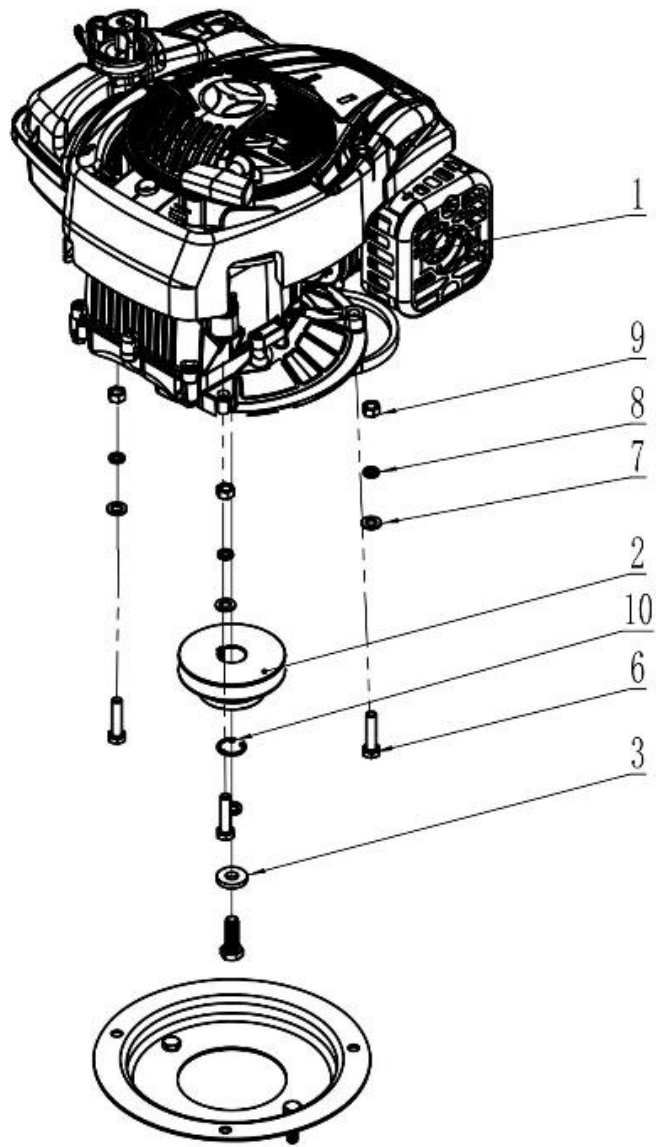
Entsorgung

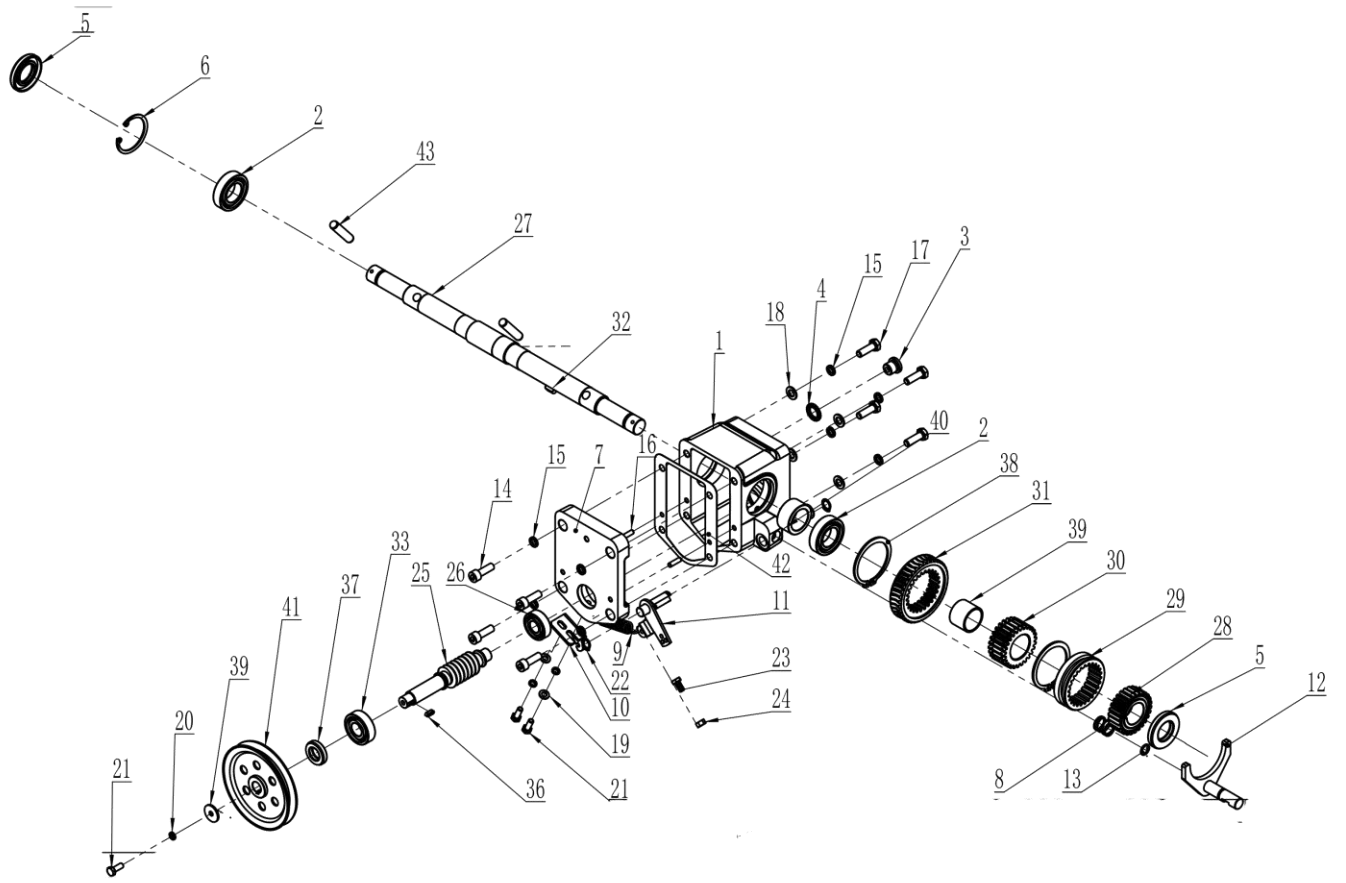
Das Gerät und dessen Teile sowie die Verpackung müssen laut den gültigen Richtlinien vor Ort entsorgt werden.











CE-Konformitätserklärung

Gemäß den Bestimmungen der EG-Richtlinien

Maschinenrichtlinie 2006/42/EG

erklärt die Firma

LUMAG GmbH
Rudolf-Diesel-Straße 1a
D-84375 Kirchdorf a. Inn
Telefon: +49 8571 / 92 556-0
Fax: +49 8571 / 92 556-19

dass das Produkt

Bezeichnung: Hochgrasmäher / Kreismäher
Typenbezeichnung: HGS-700

den wesentlichen Schutzanforderungen der oben genannten EG-Richtlinien entspricht. Die Konformität basiert auf nachfolgend genannten Normen:

EN ISO 5395-1:2013+A1:2018

Gartengeräte - Sicherheitsanforderungen für verbrennungsmotorisch angetriebene Rasenmäher - Teil 1:
Begriffe und allgemeine Prüfverfahren

EN ISO 5395-2:2013+A2:2017

Gartengeräte - Sicherheitsanforderungen für verbrennungsmotorisch angetriebene Rasenmäher - Teil 2:
Handgeführte Rasenmäher

Bevollmächtigter für die Zusammenstellung der technischen Unterlagen: Christopher Weißenhorner

Die Konformitätserklärung bezieht sich nur auf die Maschine in dem Zustand, in dem sie in Verkehr gebracht wurde; vom Endnutzer nachträglich angebrachte Teile und/oder nachträglich vorgenommene Eingriffe bleiben unberücksichtigt.

Kirchdorf, 08.07.2025 Christopher Weißenhorner, Geschäftsführer

Ort/Datum Inverkehrbringer, Bevollmächtigter



Unterschrift

Änderungen vorbehalten!

Version HGS700 (07.2025 D)

LUMAG Fachhändler
finden Sie unter: www.lumag-maschinen.de

LUMAG GmbH
Rudolf-Diesel-Str. 1a
D-84375 Kirchdorf a. Inn
Germany
Internet: www.lumag-maschinen.de



/lumag.germany



/LumagMaschinen



/+LumagMaschinen